



कृषि-मौसम सल्लाह बुलेटिन

[Agro-met Advisory Bulletin (AAB)]

नेपाल कृषि अनुसन्धान परिषद्, राष्ट्रिय कृषि वातावरण अनुसन्धान केन्द्रद्वारा
जल तथा मौसम विज्ञान विभागसँगको सहकार्यमा जारी



वर्ष-१०, अंक-३७

अवधि: १२-१८ पुस, २०८१

१२ पुस, २०८१

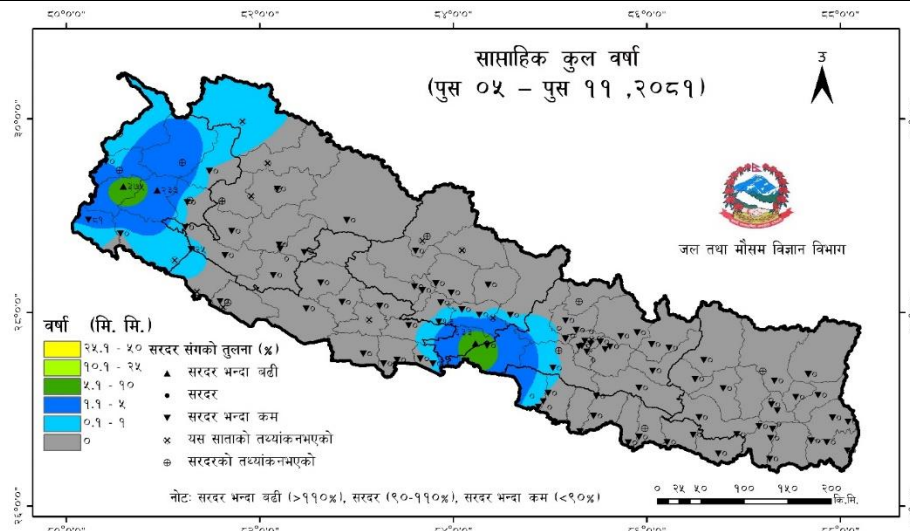
मौसमी सारांशः

- गत साता देशको थोरै केन्द्रहरूमा हल्का वर्षा मापन गरिएको छ भने सबैभन्दा बढी गण्डकी प्रदेशको नवलपरासी (बर्दघाट सुस्ता पूर्व) जिल्लामा रहेको दुम्कौली केन्द्रमा ९.५ मि.मि. साप्ताहिक कुल वर्षा मापन भएको छ। मधेश प्रदेश र कोशी प्रदेशका तराईका स्थानहरूमा २५.० डि.से. भन्दा बढी साप्ताहिक औसत अधिकतम तापक्रम मापन गरिएको छ भने मधेश प्रदेशको धनुषा जिल्लामा रहेको जनकपुर केन्द्रमा सबैभन्दा बढी २९.९ डि.से. साप्ताहिक औसत अधिकतम तापक्रम मापन गरिएको छ। कर्णाली प्रदेशको डोल्पा जिल्लामा रहेको दुनाइ केन्द्रमा सबैभन्दा कम -७.५ डि.से. साप्ताहिक औसत न्यूनतम तापक्रम मापन भएको छ।
- साताको शुरूमा देशभर नै पश्चिमी न्यून चापीय प्रणालीको प्रभाव रहने देखिन्छ।
- कोशी, कर्णाली र सुदूरपश्चिम प्रदेशका उच्च पहाडी तथा हिमाली भू-भागका केही स्थानहरूमा साताको शुरूमा हल्का देखि मध्यम हिमपात/ वर्षाको सम्भावना छ। साताको शुरूमा बाँकी उच्च पहाडी तथा हिमाली भू-भागका समेत थोरै स्थानहरूमा हल्का हिमपात हुने सम्भावना छ।
- साताको शुरूमा कर्णाली र सुदूरपश्चिम प्रदेशका केही स्थानहरूमा हल्का देखि मध्यम वर्षा तथा देशका बाँकी भू-भागका समेत थोरै स्थानहरूमा हल्का वर्षाको सम्भावना छ।
- साताको शुरूमा देशभर साधारणतया बदली रहनेछ। साताको मध्य तथा अन्त्यमा आंशिक बदली देखि मौसम मुख्यतया सफा रहने देखिन्छ।
- साताको मध्य तथा अन्त्यमा तराई, उपत्यका तथा खोंचहरूमा बिहानीपख हुस्सु/कुहिरोको सम्भावना छ।
- यो साता तराई भू-भागमा न्यूनतम तापक्रममा उल्लेखनिय परिवर्तन नहुने तथापि हिमाली तथा पहाडी भू-भागको न्यूनतम तापक्रम हल्का घट्ने सम्भावना छ।
- साथै देशभरी नै अधिकतम तापक्रम भने हल्का घट्ने सम्भावना छ।

कृषि सारांश

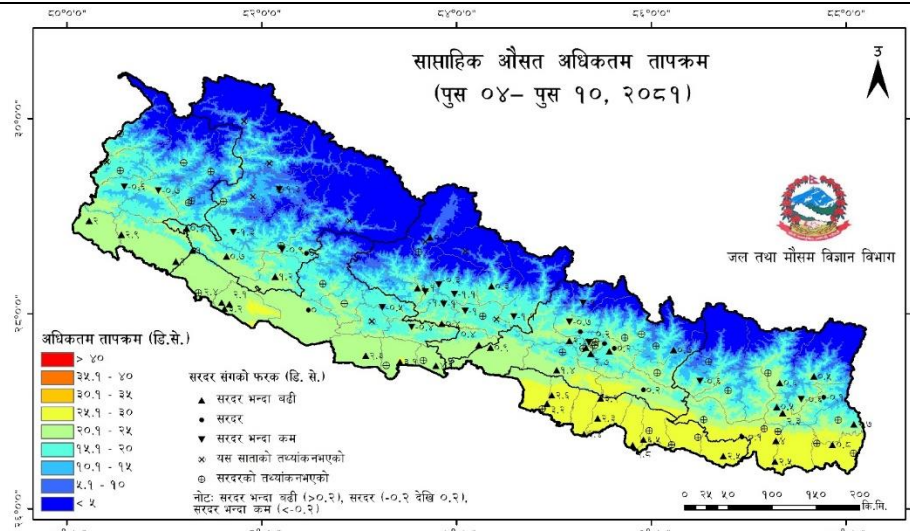
- गहुँ छरेको २०-३० दिनभित्र (मुकुट जरा पलाउने अवस्था) माटोमा चिस्यान कायम गरी सिफारिस मात्रामा युरिया टपड्रेस गर्नुहोस्।
- तोरीबालीमा लाही कीरा लागे-नलागेको नियमित अनुगमन पहुँलो स्टिकि ट्रायापबाट गर्नुहोस्। फूल फुलेको बेला मौरीबाट परागसेचन हुने भएकोले कुनै प्रकारको रासायनिक विषादी प्रयोग नगर्नुहोस् र आवश्यक परेमा १ भाग गाईको गहुँत र ४ भाग पानीमा मिसाएर रातभरि राखेर लाही लागेको ठाँउमा भिज्नेगरि भोलीपल्ट छर्कनुहोस्।
- पतझड फलफूलको बगैँचा स्थापनाको लागि तयारी एक घन मिटर साइजको खाडलमा विश्वसनिय श्रोतबाट बिरुवा व्यवस्था गरि रोप्नुहोस्।
- सुन्तलाजात खेती शुरू गर्नुभएका कृषकहरूले पात र कलिला मुनालाई तुसारोबाट जोगाउन बाँसको भाटा उल्टो भी आकार (Λ) मा गाडेर परालले छोप्नुहोस्।
- तराईमा बीउका लागि लगाइएको आलुबालीमा लाही कीराको प्रकोप देखिएमा फ्लोनिक्वामिड ५०% डब्ल्यु.जी., ० ३.ग्राम वा डाईमिथोएट ३०% ई.सी. १.५ एम.एल. प्रति लिटर पानीका दरले मौसमको अवस्था हेरी आलुको सम्पूर्ण बोट भिज्नेगरी छर्कनुहोस्।
- आलुबालीमा पछौटे डडुवा रोगको नियमित अनुगमन गरी शुरूको अवस्थामा मेन्कोजेव ७५% डब्ल्यु.पी. २ ग्राम प्रति लिटर पानीमा मिसाइ बोटको सम्पूर्ण भाग भिज्नेगरी छर्कनुहोस्। प्रकोप बढी भएमा एक्रोब्याट (डाइमिथोर्फ ५०% डब्ल्यु.पी.) वा सेक्टिन (फेनामेडोन १०% + मेन्कोजेव ५०% डब्ल्यु.जी.) १.५ ग्राम प्रतिलिटर पानीमा मिसाइ बोटको सम्पूर्ण भाग भिज्नेगरी छर्कनुहोस्।
- चिसो बढ्दै जाने हुँदा पशुवस्तुहरूलाई रातको समयमा न्यानो हुने गरी राख्ने बन्दोबस्त मिलाउनुहोस्। स-साना जनावरहरूलाई बिहान चिसो पानीको सट्टा मनतातो पानी खान दिनुहोस्।
- हिउँदको समयमा पशुवस्तुलाई ४% युरियाले उपचार गरिएको पराल वा युरिया मोलासिस ब्लक खुवाउनुहोस्। साना बाच्छा-बाच्छी, पाडा-पाडी र प्रजननको साँढे लाई युरिया उपचार गरिएको पराल खुवाउनु हुँदैन।
- ब्रोइलर कुखुराहरूको पेटमा पानी जम्ने (Ascites) को समस्या धेरै देखिएमा ४० मिलिग्राम फुरोसेमाईड १ लिटर पानीमा घोली दिनको दुईपटक पाँच दिनसम्म खान दिनुहोस्। १० दिन उमेरपछि दिईने दानामा १% का दरले खानेसोडा मिसाई खुवाउनुहोस्। खोर न्यानो तर प्रशस्त हावा खेल्ने बन्दोबस्त मिलाउनुहोस्।
- तराई भू-भागमा साताको मध्य र अन्त्यमा बिहानपख हुस्सु/कुहिरो लाग्ने संभावना रहेकोले माछालाई हुनसक्ने तनाव (Stress) कम गर्न प्रति हेक्टर जलाशयमा बिहान ४-६ बजेसम्म ०.७५ के.भि.ए. क्षमताको वायुयन्त्र (Aerator) को प्रयोग गर्नुहोस्।
- कृषि र पशु सम्बन्धी जिज्ञासाको लागि पैसा नलाग्ने नार्कको फोन नम्बर-११३५ मा हरेक सोमबार साँझ ४ देखि ६ बजेसम्म फोन गर्नुहोस्।

गत हसा (५-११ पुस, २०८१) को मौसमी सारांश



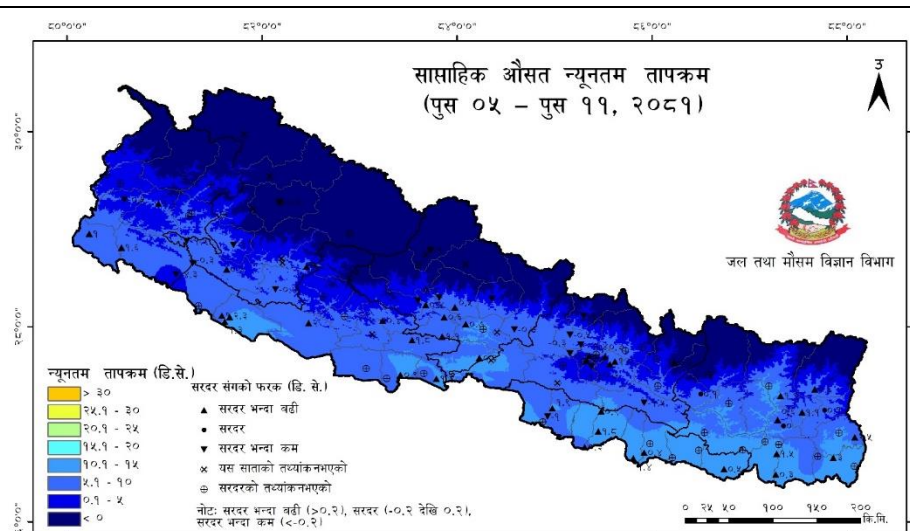
सासाहिक कुल वर्षा: १०२ वटा मौसम केन्द्रहरूमा मापन गरिएको सासाहिक कुल वर्षाको तथ्याङ्क अनुसार गत साता देशको थोरै केन्द्रहरूमा हल्का वर्षा मापन गरिएको छ भने सबैभन्दा बढी गण्डकी प्रदेशको नवलपरासी (वर्दघाट सुस्ता पूर्व) जिल्लामा रहेको दुम्कौली केन्द्रमा ९.५ मि.मि. सासाहिक कुल वर्षा मापन भएको छ।

नक्साको पृष्ठभूमिमा देखाईएको रंगले सासाहिक कुल वर्षा जनाउँछ। त्रिभुजाकार तथा गोलाकार संकेतले केन्द्रमा मापन गरिएको वर्षालाई सासाहिक सरदर वर्षासँगको तुलनात्मक तथ्यांकमा देखाउँछ।



सासाहिक अधिकतम तापक्रम: १०४ वटा मौसम केन्द्रहरूमा मापन गरिएको सासाहिक औसत अधिकतम तापक्रमको तथ्याङ्क अनुसार गत साता देशका धेरै केन्द्रहरूमा सरदर भन्दा बढी अधिकतम तापक्रम मापन भएको छ। मधेश प्रदेश र कोशी प्रदेशका तराईका स्थानहरूमा २५.० डि.से. भन्दा बढी सासाहिक औसत अधिकतम तापक्रम मापन गरिएको छ भने मधेश प्रदेशको धनुषा जिल्लामा रहेको जनकपुर केन्द्रमा सबैभन्दा बढी २९.९ डि.से. सासाहिक औसत अधिकतम तापक्रम मापन गरिएको छ।

नक्साको पृष्ठभूमिमा देखाईएको रंगले सासाहिक औसत अधिकतम तापक्रम (डि.से.) जनाउँछ। त्रिभुजाकार तथा गोलाकार संकेतले केन्द्रमा मापन गरिएको तापक्रमलाई सासाहिक सरदर तापक्रमसँगको फरकमा देखाउँछ।



सासाहिक न्यूनतम तापक्रम: १०२ वटा मौसम केन्द्रहरूमा मापन गरिएको सासाहिक औसत न्यूनतम तापक्रमको तथ्याङ्क अनुसार गत साता देशका धेरै केन्द्रहरूमा सरदर भन्दा बढी न्यूनतम तापक्रम मापन भएको छ। अधिकांश मधेश प्रदेश र कोशी प्रदेशका तराईका तथा लुम्बिनी प्रदेशका केही स्थानहरूमा बाहेक अरु तराईका स्थानहरूमा १०.० डि.से. भन्दा कम न्यूनतम तापक्रम मापन गरिएको छ भने हिमाली क्षेत्रका केही स्थानहरूमा ०.० डि.से. भन्दा कम न्यूनतम तापक्रम मापन गरिएको छ। कर्णाली प्रदेशको डोल्पा जिल्लामा रहेको दुनाइ केन्द्रमा सबैभन्दा कम -७.५ डि.से. सासाहिक औसत न्यूनतम तापक्रम मापन भएको छ।

नक्साको पृष्ठभूमिमा देखाईएको रंगले सासाहिक औसत तापक्रम (डि.से.) जनाउँछ। त्रिभुजाकार तथा गोलाकार संकेतले केन्द्रमा मापन गरिएको तापक्रमलाई सासाहिक सरदर तापक्रमसँगको फरकमा

देखाउँछ।

नोट: (क) सरदर वर्षा भन्नाले सन् १९९१ देखी २०२० सम्मको सम्बन्धित हप्ताको औसतमा १० प्रतिशत भन्दा कम देखि १० प्रतिशत भन्दा बढीको वर्षालाई जनाउँछ।

(ख) सरदर अधिकतम/न्यूनतम तापक्रम भन्नाले सन् १९९१ देखी २०२० सम्मको सम्बन्धित हप्ताको औसतमा ०.२ डि.से. भन्दा कम देखि ०.२ डि.से. भन्दा बढीको तापक्रमलाई जनाउँछ।

(ग) वर्षा र न्यूनतम तापक्रमको अवधि गत साताको शुक्रवार देखि विहवारसम्म र अधिकतम तापक्रमको अवधि गत साताको बिहवार देखि बुधवार सम्मको तथ्याङ्कलाई लिएर नक्सा तयार गरिएको छ।

आगामी साता (१२-१८ पुस, २०८१) को मौसमी परिदृश्य

प्रदेश	भौगोलिक क्षेत्र	वर्षा/ हिमपात	अधिकतम तापक्रम	न्यूनतम तापक्रम	बदली हुने अवस्था	महत्वपूर्ण मौसम (मेघगर्जन/ चट्याङ्ग, हावाहुरी)	कैफियत (मौसम प्रणाली)
कोशी प्रदेश	हिमाल/ उच्च पहाड	हल्का देखि मध्यम हिमपात/ हल्का वर्षा	उल्लेखनिय परिवर्तन नहुने	हल्का घट्ने	साताको शुरुमा साधारणतया बदली, मध्यमा आंशिक देखि साधारणतया बदली र अन्त्यमा आंशिक बदली देखि मौसम मुख्यतया सफा		साताको शुरुमा थोरै स्थानहरूमा हल्का देखि मध्यम हिमपात /हल्का वर्षाको सम्भावना
	पहाड	हल्का वर्षा	उल्लेखनिय परिवर्तन नहुने	हल्का घट्ने	साताको शुरु र मध्यमा आंशिक देखि साधारणतया बदली, अन्त्यमा आंशिक बदली देखि मौसम मुख्यतया सफा	हुस्सु/कुहिरो	साताको शुरुमा थोरै स्थानहरूमा तथा मध्यमा एक-दुई स्थानमा हल्का वर्षाको सम्भावना। साताको मध्य तथा अन्त्यमा उपत्यका तथा खोंचहरूमा विहानीपख हुस्सु/कुहिरोको सम्भावना
	तराई		उल्लेखनिय परिवर्तन नहुने	उल्लेखनिय परिवर्तन नहुने	साताको शुरुमा आंशिक देखि साधारणतया बदली, मध्य तथा अन्त्यमा मौसम मुख्यतया सफा	हुस्सु/कुहिरो	साताको मध्य तथा अन्त्यमा हुस्सु/कुहिरोको सम्भावना
मधेश प्रदेश	तराई		उल्लेखनिय परिवर्तन नहुने	उल्लेखनिय परिवर्तन नहुने	साताको शुरुमा आंशिक देखि साधारणतया बदली, मध्य तथा अन्त्यमा मौसम मुख्यतया सफा	हुस्सु/कुहिरो	साताको मध्य तथा अन्त्यमा हुस्सु/कुहिरोको सम्भावना
वागमती प्रदेश	हिमाल/ उच्च पहाड	हल्का देखि मध्यम हिमपात/ हल्का वर्षा	हल्का घट्ने	हल्का घट्ने	साताको शुरुमा साधारणतया बदली, मध्यमा आंशिक देखि साधारणतया बदली र अन्त्यमा आंशिक बदली देखि मौसम मुख्यतया सफा		साताको शुरुमा थोरै स्थानहरूमा हल्का देखि मध्यम हिमपात /हल्का वर्षाको सम्भावना
	पहाड	हल्का वर्षा	हल्का घट्ने	हल्का घट्ने	साताको शुरुमा साधारणतया बदली, मध्य र अन्त्यमा आंशिक बदली देखि मौसम मुख्यतया सफा	हुस्सु/कुहिरो	साताको शुरुमा थोरै स्थानहरूमा हल्का वर्षाको सम्भावना। साताको मध्य तथा अन्त्यमा उपत्यका तथा खोंचहरूमा विहानीपख हुस्सु/कुहिरोको सम्भावना
	तराई		उल्लेखनिय परिवर्तन नहुने	उल्लेखनिय परिवर्तन नहुने	साताको शुरुमा आंशिक देखि साधारणतया बदली, मध्य तथा अन्त्यमा मौसम मुख्यतया सफा	हुस्सु/कुहिरो	साताको शुरुमा एक-दुई स्थानमा हल्का वर्षाको सम्भावना। साताको मध्य तथा अन्त्यमा हुस्सु/कुहिरोको सम्भावना
गण्डकी प्रदेश	हिमाल/ उच्च पहाड	हल्का देखि मध्यम हिमपात/ हल्का वर्षा	हल्का घट्ने	हल्का घट्ने	साताको शुरुमा साधारण देखि पुर्णतया बदली, मध्य र अन्त्यमा आंशिक बदली		साताको शुरुमा थोरै स्थानहरूमा हल्का देखि मध्यम हिमपात /हल्का वर्षा, मध्य तथा अन्त्यमा एक-दुई स्थानमा हल्का हिमपातको सम्भावना
	पहाड	हल्का वर्षा	हल्का घट्ने	हल्का घट्ने	साताको शुरुमा साधारणतया बदली, मध्य र अन्त्यमा	हुस्सु/कुहिरो	साताको शुरुमा थोरै स्थानहरूमा हल्का वर्षाको सम्भावना। साताको मध्य तथा अन्त्यमा उपत्यका तथा

					आंशिक बदली देखि मौसम मुख्यतया सफा		खोंचहरूमा विहानीपख हुस्सु/कुहिरोको सम्भावना
	तराई		उल्लेखनिय परिवर्तन नहुने	उल्लेखनिय परिवर्तन नहुने	साताको शुरुमा आंशिक देखि साधारणतया बदली, मध्य तथा अन्त्यमा मौसम मुख्यतया सफा	हुस्सु/कुहिरो	साताको शुरुमा एक-दुई स्थानमा हल्का वर्षाको सम्भावना। साताको मध्य तथा अन्त्यमा हुस्सु/कुहिरोको सम्भावना
लुम्बिनी प्रदेश	पहाड	हल्का वर्षा	हल्का घट्ने	हल्का घट्ने	साताको शुरुमा साधारणतया बदली, मध्य र अन्त्यमा आंशिक बदली देखि मौसम मुख्यतया सफा	हुस्सु/कुहिरो	साताको शुरुमा थोरै स्थानहरूमा हल्का वर्षाको सम्भावना। साताको मध्य तथा अन्त्यमा उपत्यका तथा खोंचहरूमा विहानीपख हुस्सु/कुहिरोको सम्भावना
	तराई		उल्लेखनिय परिवर्तन नहुने	उल्लेखनिय परिवर्तन नहुने	साताको शुरुमा साधारणतया बदली, मध्य तथा अन्त्यमा मौसम मुख्यतया सफा	हुस्सु/कुहिरो	साताको शुरुमा एक-दुई स्थानमा हल्का वर्षाको सम्भावना। साताको मध्य तथा अन्त्यमा हुस्सु/कुहिरोको सम्भावना
कर्णाली प्रदेश	हिमाल/ उच्च पहाड	हल्का देखि मध्यम हिमपात/ वर्षा	घट्ने	हल्का घट्ने	साताको शुरुमा साधारण देखि पुर्णतया बदली, मध्य र अन्त्यमा आंशिक बदली		साताको शुरुमा केही स्थानहरूमा हल्का देखि मध्यम हिमपात /हल्का वर्षा, मध्यमा एक-दुई स्थानमा हल्का हिमपातको सम्भावना
	पहाड	हल्का वर्षा	हल्का घट्ने	हल्का घट्ने	साताको शुरुमा साधारणतया बदली, मध्य र अन्त्यमा आंशिक बदली देखि मौसम मुख्यतया सफा	हुस्सु/कुहिरो	साताको शुरुमा थोरै स्थानहरूमा हल्का वर्षाको सम्भावना। साताको मध्य तथा अन्त्यमा उपत्यका तथा खोंचहरूमा विहानीपख हुस्सु/कुहिरोको सम्भावना
सुदूरपश्चिम प्रदेश	हिमाल/ उच्च पहाड	हल्का देखि मध्यम हिमपात/ हल्का वर्षा	घट्ने	हल्का घट्ने	साताको शुरुमा साधारण देखि पुर्णतया बदली, मध्य र अन्त्यमा आंशिक बदली		साताको शुरुमा केही स्थानहरूमा हल्का देखि मध्यम हिमपात, मध्यमा एक-दुई स्थानमा हल्का हिमपातको सम्भावना
	पहाड	हल्का वर्षा	हल्का घट्ने	हल्का घट्ने	साताको शुरुमा साधारणतया बदली, मध्य र अन्त्यमा आंशिक बदली देखि मौसम मुख्यतया सफा	हुस्सु/कुहिरो	साताको शुरुमा थोरै स्थानहरूमा हल्का वर्षाको सम्भावना। साताको मध्य तथा अन्त्यमा उपत्यका तथा खोंचहरूमा विहानीपख हुस्सु/कुहिरोको सम्भावना
	तराई		हल्का घट्ने	उल्लेखनिय परिवर्तन नहुने	साताको शुरुमा आंशिक देखि साधारणतया बदली, मध्य तथा अन्त्यमा मौसम मुख्यतया सफा	हुस्सु/कुहिरो	साताको शुरुमा एक-दुई स्थानमा हल्का वर्षाको सम्भावना। साताको मध्य तथा अन्त्यमा हुस्सु/कुहिरोको सम्भावना
<p>नोट: साताको शुरुले शुक्रबार र शनिबार, साताको मध्यले आइतबार, सोमबार र मंगलबार तथा साताको अन्त्यले बुधबार र बिहीबारलाई जनाउँछ। मौसम पूर्वानुमान सम्बन्धी विस्तृत जानकारीको लागि हरेक दिन बिहान ६ बजे र बेलुका ६ बजे अध्यावधिक हुने महाशाखाको वेबसाइट http://www.mfd.gov.np हेर्नुहोस्।</p>							

खाद्यान्नबाली

- हिउँदे मकैबालीमा अमेरिकी फौजी कीरा (Spodoptera frugiperda) बाट हुने क्षती कम गर्न गहिरो गरेर जमीन खनजोत गर्ने, खोस्टाले राम्रोसँग घोगा छोपिने जातहरू लगाउने, समयमै रोप्ने, निश्चित ठाउँमा सबैले एकै समय वा एक हप्ताभित्र नै मकै रोप्ने, मकैमा अन्तर बालीको रूपमा कोसेबाली लगाउनुहोस्। साथै यस कीराले डेस्मोडियम घाँस मन नपराउने हुनाले मकैको बिच-बिचमा यो घाँस र छेउछेउमा यस कीरालाई मनपर्ने नेपियर घाँस लगाएर कीरालाई आकर्षित गरि मार्ने, सिफारिस मात्रामा मल प्रयोग गरि बिरुवालाई स्वस्थ बनाउने जस्ता उपायहरू अपनाउनुका साथै मकैको दुई पाते अवस्थाबाट नै यस कीराको नियमित अनुगमन गर्नुहोस्।
- हिउँदे मकैबालीमा टपड्रेसको लागि नेपाल कृषि अनुसन्धान परिषद्बाट अध्यावधिक गरिएको सिफारिस युरियाको मात्रा अनुसूची-३ अनुसार साताको मध्यमा प्रयोग गर्नुहोस्।
- साताको शुरुमा हल्का देखि मध्यम वर्षाको संभावना रहेकोले गहुँ छरेको २०-३० दिनभित्र [मुकुट जरा (crown root initiation) पलाउने अवस्था] माटोमा चिस्यानको अवस्था हेरी आवश्यकता अनुसार गहुँको जरा भिज्नेगरि पहिलो सिँचाई पश्चात नेपाल कृषि अनुसन्धान परिषद्बाट अध्यावधिक गरिएको सिफारिस मात्रा अनुसूची-४ अनुसार मौसमको अवस्था हेरी टपड्रेस गर्नुहोस्। जिरो टिलेज प्रविधिबाट लगाइएको गहुँ खेतमा परम्परागत तरिकाबाट लगाइएको गहुँको तुलनामा कम पानीको मात्राले सिँचाई गर्न सकिन्छ। गहुँ पहुँलो हुने समस्याबाट बच्न सिँचाई गर्दा पानी जम्न नदिन विशेष ध्यान दिनुहोस्।
- गहुँ रोपेको ३०-४० दिनभित्र सल्फोसल्फरन ७५% डब्लु.पी. २ ग्राम प्रति रोपनी वा १.३ ग्राम प्रति कट्टा ४२ एम.एल. सरफेक्टन्टमा मिसाई २५ लिटर पानीमा एक रोपनीको लागि वा १७ लिटर पानीमा एक कट्टाको लागि माटोमा चिस्यान भएको अवस्थामा फ्लेट फेन नोजलको प्रयोगले स्प्रे गर्नुहोस्।
- तराई भेगमा २५-३० दिन भएको तोरीबालीमा चिस्यान कायम गरि ४.४ के.जी. युरिया प्रति रोपनीको दरले टपड्रेस गर्नुहोस्।
- तोरीबालीमा लाही कीरा लागे-नलागेको नियमित अनुगमन पहुँलो स्टिकी ट्रयाप (yellow sticky trap) बाट गर्नुहोस् र आवश्यकता अनुसार १ भाग गाईको गहुँतर र ४ भाग पानी मिसाएर रातभरि राखेर लाही लागेको ठाँउमा भिज्नेगरि भोलीपल्ट छर्कनुहोस्। डाइमथोएट ३०% ई.सी., २ एम.एल. प्रति लिटर पानीको दरले वा फ्लोनिकामिड ५० डब्लु.जी., १ ग्राम ३ लिटर पानीको दरले प्रयोग गर्नुहोस्।
- तोरीको पातमा लाग्ने अल्टरेनिया डडुवा रोग व्यवस्थापनको लागि फूल झरी कोसा लाग्ने अवस्थामा मेन्कोजेवयुक्त विषादी २.५ ग्राम प्रति लिटर पानीका दरले सम्पूर्ण पात भिज्नेगरी ८-१० दिनको फरकमा २-३ पटक छर्केर उपचार गर्नुहोस्।
- तोरीबाली समूहमा करौँते कीरा लागेमा लार्भाहरूलाई जम्मा गरि नष्ट गर्ने वा नीमजन्य (एजाडिराक्टिन ०.०३%) विषादी ५ एम.एल. प्रति लिटर पानीका दरले प्रति लिटर पानीमा मिसाई साँझपख छर्नुहोस् (फूल फुलेको बेलामा रासायनिक विषादी प्रयोग नगर्नुहोस्)।



फलफूल बाली

- पतझड फलफूल बगैँचामा काँटछाँट सुरु गर्नुहोस्। काँटछाँट गर्दा बनेका घाउहरू तथा बिरुवाको काण्डमा १० प्रतिशतको बोर्डोपेष्ट (१०० ग्राम नीलोतुथो, १०० ग्राम चुन प्रति लिटर पानी) बनाई लगाउनुहोस्। साथै १ प्रतिशतको बोर्डो मिश्रण (१० ग्राम नीलोतुथो, १० ग्राम चुना प्रति लिटर पानी) तयार गरि बिरुवाको सम्पूर्ण भाग भिज्नेगरि छर्नुहोस्।
- पतझड फलफूलको बगैँचा स्थापनाको लागि तयारी एक घन मिटर साइजको खाडल (१ मिटर गहिरो तथा १ मिटर व्यास भएको) मा विश्वसनिय श्रोतबाट बिरुवा व्यवस्था गरि रोप्नुहोस्।

- फलफूल बगैचामा रोग, कीरा लागेका, एक आपसमा जोडिएका, सुकेका, लामा-लामा काँडा भएका तथा सलक बढेका चोर हाँगाहरु, कलमी भाग भन्दा तलबाट आएका मुनाहरु र विरुवाको मुल काण्डको ४०-५० से.मी भन्दा तल आएका सबै हाँगाहरु काँटछाँट गरी हटाउनुहोस्।
- क्वि र नासपाती जस्ता कटिङ्ग बाट पनि प्रसारण गर्न सकिने फलफूलहरुमा कलमी विरुवालाई नै प्राथमिकता दिई रोप्दा फलको उत्पादन बढी तथा गुणस्तर राम्रो हुने हुँदा कलमी विरुवा मात्र रोप्नुहोस्।
- यसै वर्ष कागती खेती शुरु गर्नु भएका कृषकहरुले कागतीको पात र कलिला मुनालाई तुसारोबाट जोगाउन बाँसको भाटा उल्टो भी आकार (Λ) मा गाडेर परालले छोप्नुहोस्।
- ढुवानी तथा भण्डारणमा हुने नोक्सानी कम गर्न पाकेका सुन्तलाजात फलफूललाई सुरक्षित टिपाई गर्नुहोस्।
- सुन्तलाजात फलफूलको बोटमा क्यांकर जीवाणुको संक्रमण भएमा पात, डाँठ र फलको बाहिरी भागमा साना-साना सेता थोप्लाहरुको आकार बढ्दै गई खैरो रंगका खटिरा जस्ता थोप्लाहरु देखिन्छन्। यसको व्यवस्थापनको लागि जीवाणुको



शुरुवाती अवस्था

डाँठमा

पातमा

फलमा

- संक्रमणबाट ग्रस्त सबै हाँगा, पातहरु हटाई जलाईदिनुहोस्। बोटमा कपर अक्सिक्लोराईड ३ ग्राम र कासु वी (कासुगामाइसिन) १ ग्राम प्रति लिटर पानीमा मिसाई १५ दिनको फरकमा छर्कनुहोस्।
- सुन्तलाजातका फलफूल बालीमा हरियो गन्हाउने पतेरो कीराको आक्रमणले फल झर्ने समस्या देखिएमा यस कीराको व्यवस्थापनको लागि कीराको अण्डा अवस्था, पहिलो, दोश्रो र तेश्रो बच्चा अवस्थामा रहेकै समयमा इमिडाक्लोप्रिड १७.८ प्रतिशत एस.एल. (Imidacloprid 17.8 % SL) नामक विषादी ०.५ एम.एल. प्रति लिटर पानीको दरले मिसाएर १५-१५ दिनको अन्तरमा पुरै बोट भिजेगरी छर्नुहोस्।
- आँपमा आँपको विकृति (म्याङ्गो मालफर्मेसन) देखिएका छन् भने रोगी कलिला हाँगाहरु काटछाँट गरेर जलाउनुहोस्। साथै १ ग्राम एनएए (न्यापथालिन एसिटिक एसिड) प्रति ५ लिटर पानीमा घोली बोटको पात भिजेगरी छर्कनुहोस्। एनएए घोल तयार गर्दा अँध्यारोमा गर्नुहोस् अन्यथा सूर्यको किरणले हर्मोनको असर निस्तेज गरिदिन्छ।
- तराईका जिल्लाहरुमा ठण्डी/कुहिरो/अति चिसोको कारणले केराको गुवो मर्ने/डढ्ने/कुहिने र पसाउन लागेको बुझ्ने बाहिर निस्कन नसक्ने समस्या देखिने भएकोले घरीलाई सेतो प्लाष्टिकले बेरिदिनुहोस्।
- अत्याधिक चिसोबाट केराको गुवो डढ्ने समस्या कम गर्न टिस्यू कल्चर प्रविधिबाट तयार गरिएका केराको जि-९ (Grand Nain) वा विलियम हाइब्रिड जातहरु यसै वर्ष लगाउनु भएको छ भने बाँसको भाटा उल्टो भी आकार (Λ) मा गाडेर परालले छोप्नुहोस्।
- केरामा फल लागिसकेपछि केराको घरीमा १% बोर्डेक्स मिश्रण (एक लिटर पानीमा १० ग्राम चुन, १० ग्राम नीलोतुथो मिसाएको झोल) वा कपरयुक्त विषादी २ ग्राम प्रति लिटर पानीमा मिसाई कोत्रेरोग (Anthracnose) को व्यवस्थापन गर्नुहोस्।
- स्याउमा लाग्ने स्यानजोस् कत्ले र भुवादार लाही कीरा व्यवस्थापनको लागि काँटछाँट गरिसकेपछि खनिज तेल १० देखि १५ एम.एल. प्रति लिटर पानीमा मिसाई विरुवाको सम्पूर्ण भाग भिजेगरि छर्कनुहोस्।
- स्याउमा लाही कीराको प्रकोप कम पार्न बगैचामा परजीवी कीरा एफिलिनस माली (Aphelinus mali) को संरक्षण, संवर्धन गर्नुहोस्।
- ड्रागन फलमा शाकाणु (Bacteria) को कारणले डाँठ कुहिएको छ भने धेरै मात्रामा सिंचाई नगर्ने, रोगग्रस्त धेरै कुहिएका भागहरु काँटछाँट गरेर ब्याक्टेरिया नाशक विषादी स्ट्रेप्टोमाइसिन (Streptomycin) वा प्लान्टोमाइसिन (Plantomycin) १ ग्राम प्रति लिटर पानीमा मिसाई सम्पूर्ण बोट भिजेगरी छर्कनुहोस्।



- ड्रागन फ्रुटको फल र डाँठमा लाग्ने क्याङ्कर रोग व्यवस्थापनको लागि प्रोपिकोनाजोल १ एम.एल. प्रति लिटर पानीमा वा भ्याकोमिल प्लस ५०% डब्लु.पी., २ ग्राम प्रति लिटर पानीको दरले १५ दिनको फरकमा ३-४ पटकसम्म छर्केर उपचार गर्नुहोस्।

कफि बाली

- कफी बगैँचामा सेतो गवारोको बयस्कले फुल पार्ने समय भएकोले मदाने पासोद्वारा नियमित अनुगमन गर्नुहोस्। गवारोले आक्रमण गरेका बोटहरू उखेलेर जलाउनुहोस्। बयस्कले फुल पार्ने समय भएकोले मुख्य काण्डमा १०% को बोर्डोपेस्ट बनाई लेप लगाउनुहोस्।
- कफीमा लाग्ने कोत्रे रोग व्यवस्थापनको लागि रोगी बिरुवाको पात तथा डाँठहरू काँटछाँट गरि तामायुक्त बिषादी-कपर अक्सिक्लोराईड, २ ग्राम प्रति लिटर पानीको दरले १०-१२ दिनको फरकमा सम्पूर्ण बोट भिज्नेगरि छर्केर उपचार गर्नुहोस्।
- कलेजी रङ्गमा परिणत भई पाकेका अगौटे चेरीहरू टिप्नुहोस्।
- नयाँ रोपिएका कफी बिरुवालार्इ चिसोबाट बचाउन छापो तथा छहारीको प्रवन्ध मिलाउनुहोस्।
- पोली ब्यागमा रोपिएका बेर्नाको पातमा डडुवा (leaf blight), खैरो थोप्ले रोग देखिन सक्ने हुँदा ०.५% बोर्डो मिश्रण बनाई सबै पात भिज्नेगरि स्प्रे गर्नुहोस्।
- बगैँचामा झारपात तथा अनावश्यक छहारी हटाई १% को बोर्डो मिश्रण फल तथा पातहरू भिज्नेगरि छर्नुहोस्।
- ४-५ वर्ष पुराना कफीका बोटहरूमा अनावश्यक रूपमा बढी आएका चोर हाँगाहरू (पानीसरा) हटाउनुहोस्।
- कफी नर्सरीमा वृद्धि विकासको अवस्था हेरि झोलमल र शुष्म खाद्यतत्वको प्रयोग गर्नुहोस्।

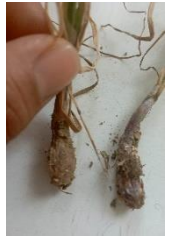
तरकारी बाली

- मध्यपहाडमा माघमा गरिने आलु खेतीका लागि जनकदेव, कुफ्रिज्योति, डेजिरे, खुमल लक्ष्मी, खुमल रातो-२, खुमल सेतो-१, खुमल उज्वल, खुमल उपहार, खुमल विकास, खुमल सेतो-३ र खुमल रातो-४ मध्ये उपलब्ध जातहरूको बीउ कोल्डस्टोरबाट झिकि खुल्ला, ओभानो र हावा खेल्ने कोठामा २-३ तह फिँजाएर टुसाउन दिनुहोस्।
- तराई, भित्री मधेश तथा बैशीमा लगाएको ३०-३५ दिन भएको आलुबालीमा गोडमेल र उकेरा पश्चात् सिँचाई गरि २.९ के.जी. युरिया प्रति कठ्ठाका दरले टपड्रेस पनि गर्नुहोस्।
- तराईमा बीउका लागि लगाइएको आलुबालीमा लाही कीराको प्रकोप देखिएमा फ्लोनिकामिड ५०% डब्लु.जी., ० ३.ग्राम वा डाईमथोएट ३०% ई.सी. १.५ एम.एल. प्रति लिटर पानीका दरले आलुको सम्पूर्ण बोट भिज्नेगरी छर्नुहोस्।
- आलुबालीमा पछौटे डडुवा रोगको नियमित अनुगमन गर्नुहोस्। पछौटे डडुवाको संक्रमण भएमा आलुबालीको पात, डाँठ तथा मुनामा चित्रमा देखाएजस्ता लक्षणहरू देखा पर्दछन्। डडुवा रोगको शुरूको अवस्थामा मेन्कोजेब ७५% डब्लु.पी. २ ग्राम प्रति लिटर पानीमा मिसाइ बोटको सम्पूर्ण भाग भिज्नेगरी छर्नुहोस्। प्रकोप बढी भएमा एक्रोब्याट (डाईमथोर्फ ५०% डब्लु.पी.) वा सेक्टिन (फेनामेडोन १०% + मेन्कोजेब ५०% डब्लु.जी.) १.५ ग्राम प्रतिलिटर पानीमा मिसाइ बोटको सम्पूर्ण भाग भिज्नेगरी छर्नुहोस्।



चित्र: आलुको पात तथा मुनामा पछौटे डडुवाको लक्षण

- बेर्ना सारेको तरकारी बालीहरुमा रिङ्ग बनाई १०-१५ ग्राम युरिया प्रति बोटको दरले १५-२० दिनमा पहिलो र ३५-४० दिनमा दोश्रो टपड्रेस गर्नुहोस्।
- काँक्रा, फर्सी लहरे बालीहरुको बीउ पोलिपटहरुमा फोर्सिड प्रविधि अपनाई उमार्न शुरु गर्नुहोस्।
- लहरे तरकारी बालीहरुको बेर्ना उम्रिसकेको भए सेतो प्लास्टिकको छानो दिनको समयमा उघार्ने र रातिको समयमा छानो ओढाउनुहोस्।
- टोकिनासी जातको मूला रोप्नुहोस्।
- विभिन्न बालीहरुमा सेतो झिंगाले आर्थिक नोक्सानी गर्नुको साथै भाइरस रोगहरु पनि सार्ने हुँदा जैविक विषादी, भर्टिसिलियम लेकानी ५ एम.एल. प्रति लिटर पानीमा मिसाई छर्कनुहोस्। प्रकोप ज्यादा भएर रासायनिक विषादी प्रयोग गर्नुपरेमा निटेन पाईराम १०% एस.एल, १ एम.एल. प्रति ३ लिटर पानीमा घोलेर पातको पछाडिको भाग भिज्नेगरि स्प्रे गर्नुहोस्।
- भर्खै सारेको प्याजको बेर्नामा डडुवा रोगको अनुगमन गर्नुहोस्। साथै प्रकोप देखिएमा रोगी पात हटाई नष्ट गर्नुहोस्।
- प्याजको जरा कुहिने रोग व्यवस्थापनको लागि वेभिष्टिन (Carbendazim ५०% WP) २ ग्राम प्रति लिटर पानीका दरले वा ५ % नेकुबो (Nekubu, Amisulbrom) नामक दुसीनाशक विषादी १४ दिनको फरकमा ३ देखि ४ पटकसम्म सम्पूर्ण जरा भिज्नेगरि हाल्नुहोस्।
- प्याजको पात डडुवा (botrytis) रोग लागेमा क्लोरोथालोनिल विषादी २ ग्राम प्रतिलिटर पानीको दरले ८-१० दिनको फरकमा २-३ पटकसम्म छर्केर उपचार गर्नुहोस्।
- प्याजको थ्रिप्सले फूल र कलिला पातहरु चुसेर नोक्सानी पुर्याउँछ। फूल फुलेको बेलामा विषादीहरु प्रयोग गर्नाले पराग सेचन गर्ने कीराहरु मर्दछ। त्यसैले बेलुकाको समयमा गाईको गहुँत (१ भाग गहुँत र ४ भाग पानी मिसाएर राखेको झोल) वा कुनै निम भएको विषादी (३-४ एम.एल. प्रति लिटर पानीमा) थ्रिप्स लागेको ठाउँमा भिज्नेगरि छर्कनुहोस्। यो कीराको प्रकोप ज्यादा भएमा डाइमिथोएट ३०% ई.सी., २ एम.एल. प्रति लिटर पानीमा मिसाई बेलुकीपख थ्रिप्स लागेको ठाउँमा भिज्नेगरी छर्कनुहोस्।
- मध्यपहाडी जिल्लाहरुमा काउलीका पछौटे जातहरु डोल्पा स्नोबल-१६ वा पछौटे हाइब्रिड (स्नो मेष्टिक, स्नो ग्रेस आदी) लगायतका बीउ लगाउने समय भएकोले नर्सरी राख्दा १ वित्ता (१५-२० से.मी.) अग्लो व्याड बनाई ४ अँगुलको फरकमा लाइन कोरेर पातलो गरि बीउ राखि हल्का माटोले पुरेपछि छापो राख्नुहोस्।
- वोरोन (सुक्ष्म खाद्यतत्व) को कमीले काउली बालीमा देखिने खैरो धब्बाको उपचारको लागि वोरेक्स १ के.जी. प्रति रोपनीको दरले जग्गा तयारी गर्दा प्रयोग गर्नुहोस्।
- काउली समूहको तरकारी बालीहरुमा लाग्ने अल्टरनेरिया डडुवा रोगको प्रकोप कम गर्न मेन्कोजेवयुक्त विषादी-डाइथेन एम-४५ दुई ग्राम प्रति के.जी. बीउका दरले उपचार गरि बीउ छर्नुहोस्।



काउली समूहका बालीमा लाग्ने गाँठ रोग व्यवस्थापनका विधिहरू:

✦ औजारबाट पनि सरेने भएकोले रोगग्रस्त जग्गामा प्रयोग भएको औजारलाई सफा गर्नुहोस्।

✦ १८ वर्षसम्म पनि बाँचिरहने हुनाले ५-७ वर्षसम्म घुम्ती बाली लगाउनुहोस्।

✦ रोगमुक्त बेर्ना लगाउनुहोस्।

✦ सोलाराइजेसन गरेपछि मात्र बीउ लगाउनुहोस्।

✦ कम पि.एच भएको माटोमा यो रोग लाग्ने हुँदा विरुवा लगाउनु भन्दा करीब एक महिना अगाडि अम्लीयताको आधारमा १ देखि ३ मे.टन प्रति हेक्टरका दरले कृषि चुन प्रयोग गरी माटोको पि.एच ७.२ कायम गर्नहोस्।

✦ खेतबारीमा पानीको निकासको राम्रो व्यवस्था गर्नुहोस्।

✦ रोगी बोटको जराहरूलाई लगेर जलाउनुहोस्।

✦ बेर्ना सार्नु अगाडी बेर्नाहरूलाई बेन्लेट ५ ग्राम प्रति लिटरको घोलमा २५-३० मिनेट डुबाएर मात्र सार्नुहोस्।

✦ नेबिजिन नामको विषादी १० के.जी. प्रति रोपनीको दरले जग्गा तयार गर्ने बेलामा प्रयोग गर्नुहोस्।

✦ फ्लुआजिनाम (Fluazinam) विषादीको धुलो २-३ ग्राम प्रति लिटर पानीमा घोली बोट वरिपरि ड्रेन्चिङ गर्नुहोस्।



चित्र: क्लव रुट/ गाँठजस्तो जरा हुने रोग

- काउली समूहको तरकारी बालीहरूमा बन्दाको पुतली र इट्टा बुट्टे पुतली लाग्न सक्ने भएकोले नियमित अनुगमन गरि उचित व्यवस्थापनका विधिहरू अपनाउनुहोस्। प्रकोप बढी भएमा स्पिनोस्याड ४५% एस.सी., ०.३ एम.एल. प्रति लिटरका दरले पानीमा मिसाई कीरा लागेको ठाँउमा भिज्नेगरि साँझपख छर्कनुहोस्।



चित्र: काउली समूहमा लाग्ने बन्दाको पुतलीको विभिन्न अवस्था

चित्र: काउली समूहमा लाग्ने इट्टाबुट्टे पुतली

- यस साताको मौसम गोलभेंडाजन्य बालीहरूमा पछ्यौटे डडुवा रोगको लागि अनुकूल हुने संभावना रहेकोले रोग व्यवस्थापनको लागि मेन्कोजेवयुक्त विषादी २.५ ग्राम प्रति लिटर पानीको दरले वा डाइमेथोमर्फ १.५ ग्राम प्रति लिटर पानीको दरले एक हसाको फरकमा २-३ पटकसम्म सम्पूर्ण पातहरू भिज्नेगरि छर्केर उपचार गर्नुहोस्।
- होचो बोट हुने गोलभेंडामा काँटछाँट गर्दा भुँईं छुने पातहरू मात्र हटाउनुहोस्। अग्लो बोट हुने जातको गोलभेंडा ६०x६० सेमी दुरीमा लगाएको छ भने ३ वटा हाँगा तथा ४०x४० वा ४०x६० से.मी. दूरीमा गोलभेंडा लगाएको छ भने दुईवटा हाँगा हाँगाहरू सानैमा चिमोटेर फाल्नुहोस्, जसले गर्दा रोग कीराको प्रकोप कम हुनुका साथै गुणस्तरीय फलको उत्पादन लिन सकिन्छ।
- विभिन्न तरकारी बालीमा लाग्ने विषाणू (Virus) रोगको व्यवस्थापनको लागि निम्न विधिहरू अपनाउनुहोस्।

✦ निरोगी बीउ वा बेर्नाहरू मात्र प्रयोग गर्नुहोस्।

✦ सरसफाईमा ध्यान दिने र रोगी विरुवा देखा पर्नासाथ नष्ट गर्नुहोस् र सधैं सफा राख्नुहोस्।

✦ खेतबारी वरपरको विषाणूयुक्त झारपातहरू तुरुन्त उखेलेर नष्ट गर्नुहोस्।

✦ रोगी विरुवाहरूलाई छोएपछि वा प्रयोग गरेका औजारहरू स्वस्थ विरुवामा प्रयोग नगर्नुहोस्।



चित्र: भाईरस लागेका गोलभेंडाका बोटहरू

✦ विरुवा सारीसकेपछि हरेक १० दिनको फरकमा Vircon-H, १ एम.एल. प्रति लिटर पानीमा घोली बोट भिज्नेगरि छर्कनुहोस्।

- ✦ रोग सार्ने कीराहरू जस्तै- लाही तथा सेतो झिँगाको व्यवस्थापनका लागि नीमजन्य विषादी ५ एम.एल. प्रति लिटर पानीको दरले अथवा करन्ज आयल २ एम.एल. प्रति लिटर पानीको दरले मिसाई छर्कनुहोस्। प्रकोप ज्यादा भएमा एसिटामिप्रिड २०% एस.पि., ०.५ ग्राम प्रति लिटर पानीमा घोलेर पातको पछाडिको भाग भिज्नेगरि स्प्रे गर्नुहोस्।

अन्य

- तरकारी बाली काट्ने र फलहरू टिप्ने अवस्थामा रोग तथा कीराहरू लागेमा यिनीहरूबाट आर्थिक क्षती थोरै हुने भएकोले विषादी प्रयोग नगर्नुहोस्। यो अवस्थामा विषादी प्रयोग गरेमा विषादीको अवशेष बालीमा रहन गई मानव स्वास्थ्य तथा वातावरणमा नकारात्मक असर पुग्ने हुनाले विषादीको प्रयोगपछि पखने अवधिको जिम्मेवारीपूर्वक पालना गर्नुहोस्। यसबारे विस्तृत जानकारी अनुसूची-५ मा दिइएको छ।
- तापक्रम घट्ने क्रम जारी भएकोले मौरी घरलाई चारैतिरबाट प्लास्टिक वा जुटको बोराले बेरेर राख्नुहोस्। साथै घरको नियमित निरीक्षण गरी मौरीलाई खानेकुरा कम छ भने आवश्यकता अनुसार चिनी चास्नी बनाएर खुवाउनुहोस्।
- उखुका सिफारिस गरिएका उन्नत जातहरू मध्ये उपलब्ध जातको गणुस्तरिय बीउ व्यवस्था गरि ३ आँखा भएका १५०-२०० के.जी. बीउ प्रति कट्टा बीउको दरले उपचार गरि रोप्नुहोस्। जग्गा तयारीको बेलामा ३४० के.जी. कम्पोस्ट वा गोबरमल ३.७४ के.जी. युरिया, ४.३५ के.जी. डी.ए.पी; २.२२ के.जी. म्युरेट अफ पोटास प्रति कट्टाका दरले माटोमा राम्ररी मिलाउनुहोस्।
- साताको शुरुमा हल्का देखि मध्यम वर्षाको संभावना रहेकोले कात्तिक महिनामा लगाइएको उखुबालीमा माटोमा चिस्यानको अवस्था हेरी साताको मध्य र अन्त्यमा ३.६ के.जी. युरिया प्रति कट्टाका दरले पहिलो टपड्रेस गर्नुहोस्।

पशुपालन

गाई, भैंसी, भेडा, बाख्रा

- हिउँदको समयमा पशुवस्तुलाई हरियो घाँस र पोषणतत्वको कमी हुने र उत्पादन तथा उत्पादकत्वमा पनि कमी आउने भएकोले उक्त समयमा उग्राउने पशुहरू जस्तै-गाई, भैंसी, भेडा बाख्राहरूलाई युरिया मिश्रित पराल (४% युरिया) वा युरिया मोलासिस बल्क खुवाउँदा पशुको उत्पादनमा बृद्धि गर्न सकिन्छ। तर साना बाच्छा-वाच्छी, पाडा-पाडी र प्रजननको साँढे लाई युरिया उपचार गरिएको पराल खुवाउनु हुँदैन। परालमा युरिया उपचार बिधिबारे अनुसूची-६ मा विस्तृतमा दिइएको छ।
- चिसो बढ्दै जाने हुँदा पशुवस्तुहरूलाई रातको समयमा न्यानो हुने गरी राख्ने बन्दोबस्त मिलाउनुहोस्। स-साना जनावरहरूलाई बिहान चिसो पानीको सट्टा मनतातो पानी खान दिनुहोस्।
- चिसोको समयमा गाई, भैंसी, भेडा, बाख्रा, बंगुर, खरायो आदिमा रुघाखोकी लाग्ने, ज्वरो आउने, श्वासप्रश्वास सम्बन्धि अन्य रोग लाग्ने हुँदा पशुवस्तुको खोर-गोठ न्यानो राख्नुहोस्। भर्खर जन्मेका र साना बाच्छा-वाच्छी/पाठा-पाठीमा निमोनिया र छेर्ने समस्याका साथै कक्सिडियोसिसको समस्या देखिने हुँदा विशेष ध्यान दिनुहोस्। गाईवस्तुको खोर-गोठको झ्यालहरूमा हावाको आवत जावत हुनेगरि बोराहरू टाँगेर न्यानो बनाउनुहोस्।

कुखुरा, हाँस, बंगुर

- चिसोको समयमा हुर्कंदो अवस्थामा रहेका लेयर्स कुखुराहरूको खोरमा उपयुक्त तापक्रम मिलाउनुहोस्। यदि ब्रुडिङ्ग चल्लाहरू राख्ने योजना भए खोर तताउने उपकरणहरूको पनि बन्दोबस्त गर्नुहोस्। ई. कोलाई जस्ता जिवाणुहरू पानीमा हुने भएकोले कुखुरालाई पानी खुवाउँदा स्वच्छ र सफा पानी खुवाउनुहोस्।
- चिसो बढ्दै जाँदा, व्यवसायिक रूपमा पालिएका ब्रोइलर कुखुराहरूको पेटमा पानी जम्ने (Ascites) समस्या धेरै देखिन सक्छ। यस्तो समस्या कम गर्नका लागि खोरमा दिउँसोको समयम प्रशस्त हावा खेल्ने बन्दोबस्त मिलाउनुहोस्। रातको समयमा चिसोबाट कुखुराहरूलाई जोगाउनुहोस्। आठ दिन भन्दा ठूला चल्लाहरूको खोरमा रातको समयमा ४ घण्टा बत्ति निभाउनुहोस्। सम्भव भएमा २१ दिनपछि गोठि दानाको सट्टामा मास दाना दिँदा, पेटमा पानी जम्ने समस्या केही कम गर्न सकिन्छ। पेटमा पानी जम्ने

समस्याले धेरै नै क्षति गर्न थालेमा, फुरोसेमाइड ४० मिलिग्राम (मनिसको औषधि पसलमा किन्न पाईने) १ लिटर पानीमा घोली दिनको दुई पटक पाँच दिनसम्म खान दिनुहोस्। १० दिन उमेर पछि दिईने दानामा १% का दरले खानेसोडा (सोडियम बाईकार्बोनेट) मिसाई खुवाउनुहोस्। प्रति के.जी. कुखुराको दाना ५० ग्राम आलशको तेल मिसाई खान दिँदा पनि यो समस्यालाई कम गर्न सकिन्छ।

- कुखुराहरुमा सुलसुले, जुम्मा जस्ता बाह्य परजिवीहरुको समस्या देखिएमा बाह्य परजिवीनाशक विषादीहरु जस्तै- स्पिनोसाड, साईपरमेथ्रिन, वा एमिट्राज दक्ष प्राविधिकको सल्लाहमा आवश्यकता अनुसारले प्रयोग गर्नुहोस्।
- जाडोयाममा चिसोको कारण बंगुरका पाठा-पाठीको मृत्युदर बढि हुने भएकोले बंगुरको खोरमा ९०-१०० डिग्री फरेनहाइट तापक्रम हुने व्यवस्था गर्नुहोस्। भर्खरै जन्मेका (२-३ दिनसम्मका) पाठापाठीहरुलाई ३×२×२ फिटको काठको बाकस बनाई त्यसभित्र पराल वा घाँस राखेर माथिपट्टि २०० वाटको बत्ती झुण्ड्याएर बाली बंगुरका पाठापाठीलाई चिसोबाट बचाउन सकिन्छ। काठको बाकसलाई थोरै हावा पस्ने गरि माथिबाट ढाक्नुहोस्।

मत्स्यपालन

- तराई भू-भागमा साताको मध्य र अन्त्यमा बिहानपख हुस्सु/कुहिरो लाग्ने संभावना रहेकोले माछालाई हुनसक्ने तनाव (Stress) कम गर्न प्रति हेक्टर जलाशयमा बिहान ४-६ बजेसम्म ०.७५ के.भि.ए. क्षमताको वायुयन्त्र (Aerator) को प्रयोग गर्नुहोस्। साथै दैनिक दिने दानामा दिन बिराई भिटामीन सी ०.५ ग्राम प्रति के.जी. दरले थप गरि दिनुहोस्।
- न्यानो पानीमा हुर्कने माछाले पानीको तापक्रम २० डिग्री सेल्सियस भन्दा कम भएपछि दाना कम खान्छ र १४-१५ डिग्री भन्दा कम भएपछि नखान सक्छ। चिसो पानीमा पालिने ट्राउट माछाले ८-९ डिग्री भन्दा कम भए राम्ररी दाना खाँदैन। त्यसैले पोखरीको पानीको तापक्रम र दाना खाए/नखाएको अनुगमनको आधारमा थप दानाको व्यवस्थापन गर्नुहोस्। पानी फेरबदल गर्दा बोरिंगको पानी प्रयोग गर्नुहोस्।
- माछामा लाग्ने आर्ग्युलस (माछाको जुम्मा) को उपचारको लागि आईभरमेक्टीन १ एम.एल. प्रति २० के.जी. माछाको दरले दानामा राखेर लागतार ३ दिनसम्म खुवाई २ दिनको अन्तरालपछि पुनः २ दिन लगातार (कुल पाँच दिन) खुवाउनुहोस्। र माछाको घनत्व (stocking density) कम गर्ने, पोखरीभित्र ठाँउ-ठाँउमा बाँस गाड्ने र उक्त बाँसलाई ३ दिनको अन्तरमा झिकेर सुकाउने वा पोटासियम परम्याङ्गनेटको २% झोलमा डुबाई जुम्माको अण्डा मार्नुहोस्। साथै पोखरीको भित्री डिलमा उम्रेका झारपात हटाउनुहोस्।
- चिसो समयमा जंगली माछाले पोखरीमा भएका कार्प जातका माछामा इ.यु.एस. (Epizootic Ulcerative Syndrome) संक्रमण बढाउन सक्ने भएको हुँदा जंगली माछाको प्रवेश रोक्न माछापोखरीको ईन्लेटमा मसिनो जाली लगाउनुहोस्।
- चिसो बढेसँगै ट्राउटको दानामा ओसिलोपना बढी भै ढुसीको संक्रमण हुन्छ। यस्तो दाना खुवाउँदा ट्राउट माछामा कलेजो सुन्निने रोग हुन सक्दछ। ढुसीको संक्रमण हुन नदिन दानालाई ओभानो तथा चारैतिर हावा खेल्ने कोठामा भण्डारण गर्नुहोस्। कलेजो सुन्निने रोगको असरलाई न्यूनिकरण गर्न भिटामिन -ई (α-Ocopherol) २० ३०-एम.जी. प्रति के.जी. माछाको वजनको अनुपातमा १५ दिनको अन्तरालमा दानामा मिसाई दिनुहोस्।

घाँसेबाली

- मध्यपहाड र तराईमा हिउँदे घाँसहरु- बर्सिम, जै, भेच, केराउ आदि साथै उच्च पहाडी र हिमाली भेगमा क्लोभर, राईग्रास, कोथे लगाउनुहोस्।
- उपलब्ध भएसम्म अमृतधारा नभएमा नेत्र, कामधेनु, गणेश, पार्वती आदि जातका जै घाँसका बीउ ४ के.जी. प्रति कट्टाको दरले छर्नुहोस्। साथै जै घाँससँग केराउ अथवा भेच ०.५-१ के.जी. प्रति कट्टाको दरले मिसाएर छर्दा घाँसको उत्पादन तथा गुणस्तरमा वृद्धि हुन्छ।

- बर्सिम घाँसको हकमा १ के.जी. बीउ प्रति कट्टाको दरले राइजोवियमले उपचार गरि छर्नुहोस्।
- हिउँदे घाँसको लागि जग्गाको अन्तिम तयारीको बेलामा कम्पोष्ट मल २०० के.जी., डी.ए.पी. ३.६ के.जी., युरिया २.१ के.जी., म्युरेट अफ पोटास १.३ के.जी. प्रति कट्टाका दरले माटोमा मिलाउनुहोस्।

कृषि-मौसम सल्लाह बुलेटिन तयारी गर्ने विशेषज्ञ समूह

क्र.सं	नाम थर	कार्यक्षेत्र	कार्यालय	इ-मेल	सम्पर्क फोन
१	डा. धुवराज भट्टराई	वागवानी	राष्ट्रिय कृषि वातावरण अनुसन्धान केन्द्र, खुमलटार	raj01dhruba@gmail.com	९८५१०३८५३९
२	नविन गोपाल प्रधान	वागवानी	राष्ट्रिय वागवानी अनुसन्धान केन्द्र, खुमलटार	navin.pradhan@gmail.com	९८५११००८२०
३	सूर्य प्रसाद बराल	वागवानी	राष्ट्रिय फलफूल विकास केन्द्र, कीर्तिपुर	spbaral23@gmail.com	९८४१५४८२८४
४	राजेन्द्र कुमार भट्टराई	बाली विज्ञान	राष्ट्रिय बाली विज्ञान अनुसन्धान केन्द्र, खुमलटार	rkbhattarai@gmail.com	९८४३४७२२७०
५	चेतना मानन्धर	बाली रोग	राष्ट्रिय बाली रोग विज्ञान अनुसन्धान केन्द्र, खुमलटार	chetana.manandhar@gmail.com	९८४१६२४१८१
६	डा. प्रदीप शाह	बाली विज्ञान	राष्ट्रिय कृषि वातावरण अनुसन्धान केन्द्र, खुमलटार	pradeep75shah@gmail.com	९८४५०५१८९७
७	सुदीप कुमार उपाध्याय	कीट विज्ञान	राष्ट्रिय कीट विज्ञान अनुसन्धान केन्द्र, खुमलटार	sudeppdl@gmail.com	९८४२४३७१५३
८	डा. नारायण पौडेल	पशु स्वास्थ्य	राष्ट्रिय पशु स्वास्थ्य अनुसन्धान केन्द्र, खुमलटार	narayan.paudyal@narc.gov.np	९८६३३३५०४६
९	डा. नबिन रावल	माटो विज्ञान	राष्ट्रिय माटो विज्ञान अनुसन्धान केन्द्र, खुमलटार	nabin_rawal@yahoo.com	९८५७०६५०२१
१०	डा. रोशन बाबु ओझा	माटो विज्ञान	राष्ट्रिय कृषि वातावरण अनुसन्धान केन्द्र, खुमलटार	rbojha21@gmail.com	९८५१२२८९१५
११	डा. मुकुन्द भट्टराई	रैथाने बाली	राष्ट्रिय कृषि आनुवंशिक श्रोत केन्द्र (जीन बैंक)	bhattaraimukunda2@gmail.com	९८५१२२८४८६
१२	ऋषिराम अधिकारी	कृषि सञ्चार	राष्ट्रिय कृषि प्रविधि सूचना केन्द्र, खुमलटार	adhikari_rishi@yahoo.com	९८४१९७९२८९
१३	डा. रुपा वास्तोला	पशु आहारा	राष्ट्रिय पशु आहारा अनुसन्धान केन्द्र, खुमलटार	bastola_rupa@yahoo.com	९८४३१९८३९
१४	मुक्तिनाथ झा	कृषि इन्जिनियरिङ्ग	राष्ट्रिय कृषि इन्जिनियरिङ्ग अनुसन्धान केन्द्र, खुमलटार	jha_mukti@yahoo.com	९८६३३८२२५४
१५	कुमार मणी दाहाल	वागवानी	राष्ट्रिय कृषि वातावरण अनुसन्धान केन्द्र, खुमलटार	kumarmanidahal@gmail.com	९८५१२२२९५५
१६	रामेश्वर रिमाल	कृषि-मौसम	राष्ट्रिय कृषि वातावरण अनुसन्धान केन्द्र, खुमलटार	rameshwarrimal@gmail.com	९८५१०४४१३०
१७	डा. संजिव पंडित	पशु स्वास्थ्य	कृषि सूचना तथा प्रशिक्षण केन्द्र, हरिहरभवन, ललितपुर	panditsanjiv2046@gmail.com	९८४५३२९५४२
१८	चुरामणि भुसाल	मत्स्य विज्ञान	राष्ट्रिय मत्स्य अनुसन्धान केन्द्र, गोदावरी	bhusalchuramani12@gmail.com	९८४५६३०४६१
१९	निला पौडेल	आलुबाली	राष्ट्रिय आलुबाली अनुसन्धान कार्यक्रम	neelapaudel@gmail.com	९८४१२४१७२८
२०	विद्या महर्जन	कृषि-मौसम	जल तथा मौसम विज्ञान विभाग, बबरमहल, काठमाडौं	bidhya159@gmail.com	९८४१७७०६५१
२१	सञ्जिव अधिकारी	मौसम पूर्वानुमान	मौसम पूर्वानुमान महाशाखा, गौचर, त्रि.अ.वि.	mfdhdm@gmail.com	०१-४११३१९१
२२	हेमलाल भण्डारी	कृषि अर्थ	राष्ट्रिय कृषि वातावरण अनुसन्धान केन्द्र, खुमलटार	palpalihem@yahoo.com	९८४७२७५२५५

अनुसूची-१: नेपालको मौसम पूर्वानुमानमा प्रयोग हुने शब्दावलि

Terms used in Weather Forecasting in Nepal

बादलको अवस्था (Cloud condition)	सफा (Fair)	No clouds in the sky		
	मुख्यतया सफा (Mainly fair)	1/8 to 2/8 (25%) sky covered by cloud		
	अंशिक बदली (Partly cloudy)	3/8 (26%) to 4/8 (50%) sky covered by cloud		
	साधारणतया बदली (Generally cloudy)	5/8 (51%) to 6/8 (75%) sky covered by cloud		
	अधिकांश बदली (Mostly cloudy)	6/8 (76%) to 7/8 (88%) sky covered by cloud		
	पूर्ण बदली (Cloudy)	8/8 (100%) or all sky covered by cloud		
वर्षाको प्रकृति (Nature of Rain)	Temporary or Brief (क्षणिक वर्षा)	Weather phenomena occur for short span of time usually less than two hours		
	Continuous (लगातारको वर्षा)	Weather phenomena occurring regularly and more often throughout the time duration		
	Intermittent (रोकिंदै हुने वर्षा)	Rain occurring and reoccurring at certain intervals		
	Widespread (व्यापक वर्षा)	Weather phenomena extensively throughout an area during specified time duration		
वर्षाको संभाव्यता र यसको क्षेत्र (Rainfall probability in percentage and its coverage)	<10%	None used	Isolated	at one or two places (एक-दुई स्थानमा)
	10-30%	Slight Chance	Widely Scattered	at few places (थोरै स्थानमा)
	30-50%	Chance/possible	Scattered	at some places (केही स्थानमा)
	50-80%	Likely	Fairly widespread	at many places (धेरै स्थानमा)
	>80%	More likely	Widespread	at most places (अधिकांश स्थानमा)
<p>संभावित वर्षाको मात्रा (%) = आंकलन X क्षेत्र, जहाँ आंकलन भन्नाले कुनै स्थानमा वर्षा हुन सक्ने संभावना (%) जनाउँदछ भने क्षेत्र भन्नाले तोकिएको स्थानको वर्षा हुन सक्ने संभावित भू-भाग (%) जनाउँदछ। उदाहरणका लागि कुनै स्थानको ८०% क्षेत्रमा ५०% वर्षाको आंकलन गरेको अवस्थामा सो स्थानको संभावित वर्षाको मात्रा (%) = ०.५ X ०.८ = ४०% हुन आउँछ।</p>				
वर्षाको मात्रा (Rainfall amount based on total accumulated rainfall during 24 hrs.)	Light rain (हल्का वर्षा)	less than 10 mm		
	Moderate rain (मध्यम वर्षा)	10 mm or more but less than 50 mm		
	Heavy rain (भारी वर्षा)	50 mm or more but less than 100 mm		
	Very heavy rain (धेरै भारी वर्षा)	100 mm or more but less than 200 mm		
	Extremely heavy rain (अति भारी वर्षा)	200 mm or more		
समयसिमा (Time Period)	Today (आज)	6 AM to 6 PM		
	Morning (बिहान)	6 AM to Noon		
	Afternoon (अपरान्ह)	Noon to 6 PM		
	Late afternoon (अपरान्हको उत्तरार्ध)	3 PM to 6 PM		
	Evening (साँझ)	6 PM to 9 PM		
	Night (राती)	6 PM to 6 AM (Next day)		
<p>श्रोत: मौसम पूर्वानुमान महाशाखा, जल तथा मौसम विज्ञान विभाग</p>				

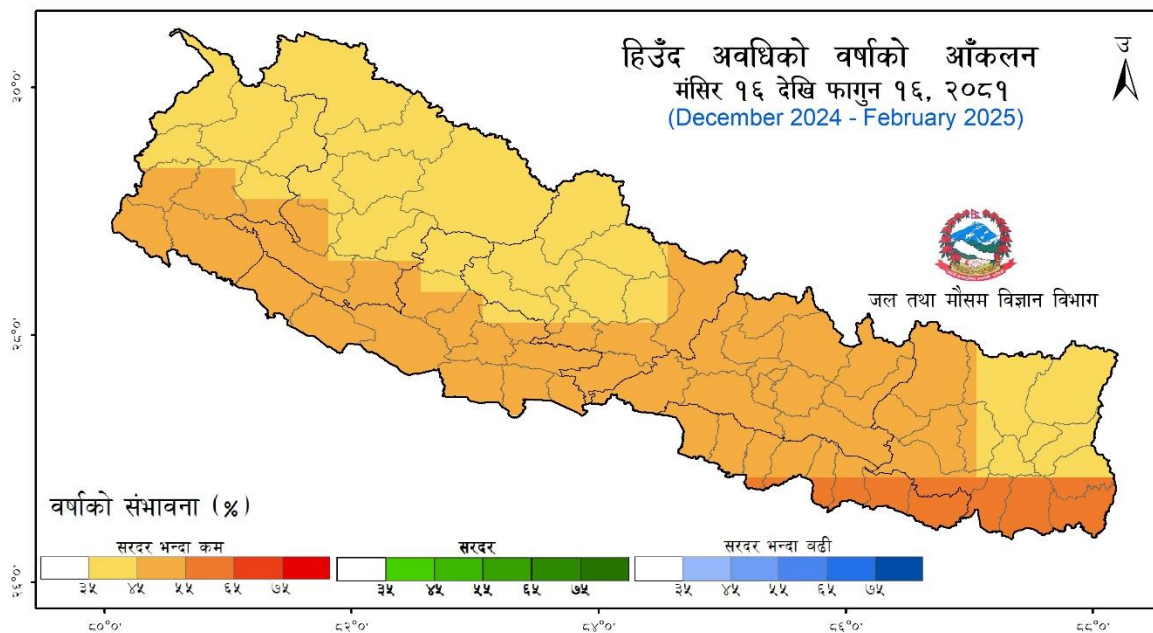
अनुसूची-२: हिउँद अवधि (१६ मंसिर-१६ फागुन, २०८१) को हावापानी आँकलन

सारांश:

मंसिर १६ देखि फागुन १६ सम्मको तीन महिनाको हिउँद अवधिमा देशभर सरदर भन्दा कम वर्षा हुने संभावना रहेको छ। अधिकतम तापक्रम र न्यूनतम तापक्रम देशभर सरदर भन्दा बढी रहने संभावना रहेको छ।

वर्षाको आँकलन:

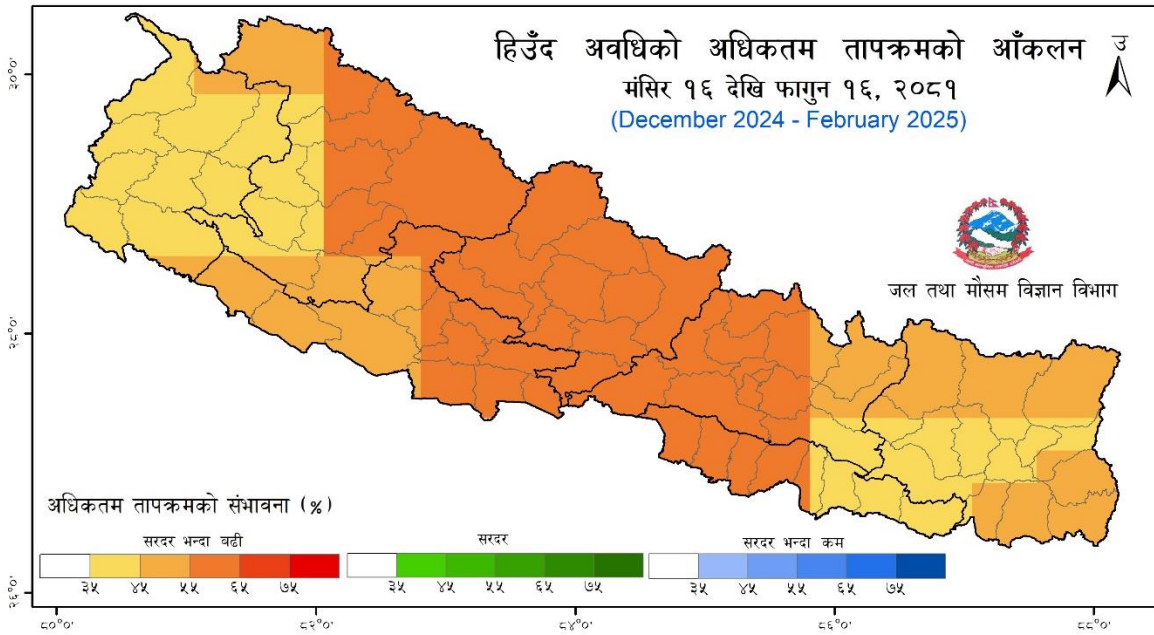
यस हिउँद अवधिमा देशभर सरदर भन्दा कम वर्षा हुने संभावना रहेको छ। कोशी प्रदेशका दक्षिणी भू-भाग र मधेश प्रदेशका पूर्वी भू-भागमा सरदर भन्दा कम वर्षा हुने संभावना ५५% देखि ६५% रहेको छ भने सुदूरपश्चिम प्रदेशका दक्षिणी भू-भाग, कर्नाली प्रदेशका दक्षिणी भू-भाग, लुम्बिनी प्रदेशका अधिकांश भू-भाग, गण्डकी प्रदेशका पूर्वी तथा दक्षिणी भू-भाग, बागमती प्रदेश, मधेश प्रदेशका पश्चिमी भू-भाग र कोशी प्रदेशका पश्चिमी भू-भागमा सरदर भन्दा कम वर्षा हुने संभावना ४५% देखि ५५% रहेको छ। देशका बाँकी भू-भागमा सरदर भन्दा कम वर्षा हुने संभावना ३५% देखि ४५% रहेको छ।



चित्र १: २०८१ को हिउँद अवधि (१६ मंसिर - १६ फागुन) को वर्षा (सरदर भन्दा कम वा सरदर वा सरदर भन्दा बढी) को सर्वाधिक संभावना (highest probability) (%)

अधिकतम तापक्रमको आँकलन:

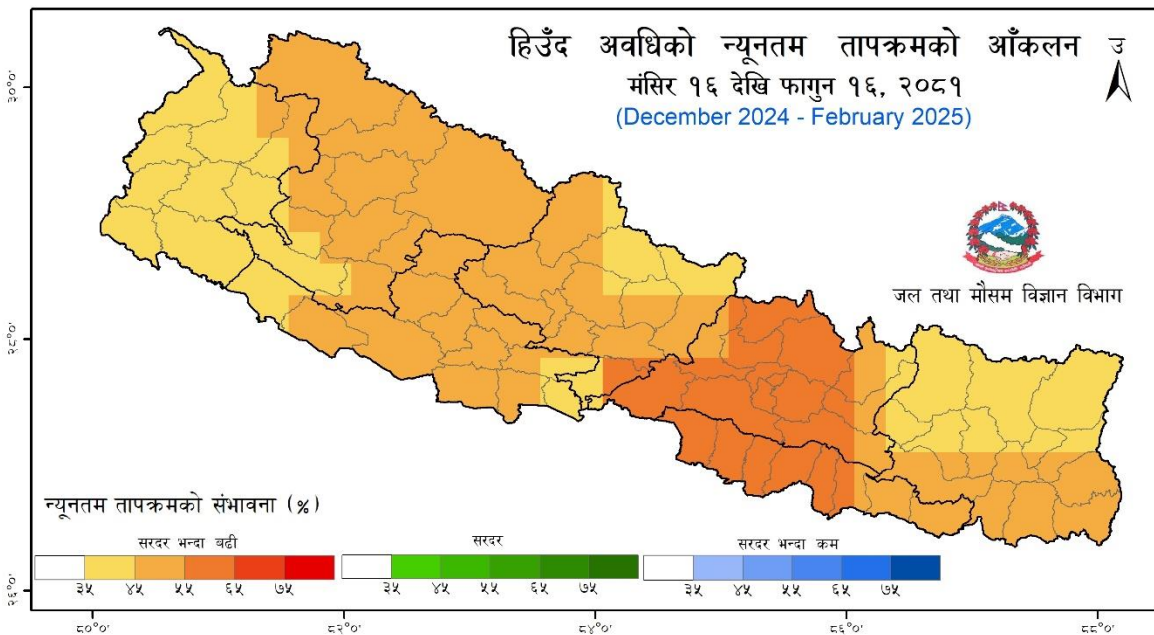
अधिकतम तापक्रम देशभर सरदर भन्दा बढी हुने संभावना रहेको छ। कर्नाली प्रदेशका मध्य तथा पूर्वी भू-भाग, लुम्बिनी प्रदेशका पूर्वी भू-भाग, गण्डकी प्रदेश, बागमती प्रदेशका पश्चिमी भू-भाग र मधेश प्रदेशका पश्चिमी भू-भागमा अधिकतम तापक्रम सरदर भन्दा बढी हुने संभावना ५५% देखि ६५% रहेको छ भने कर्नाली प्रदेशका दक्षिण-पश्चिम र दक्षिणी भू-भाग, लुम्बिनी प्रदेशका पश्चिमी भू-भाग, बागमती प्रदेशका उत्तर-पूर्वी भू-भाग, कोशी प्रदेशका उत्तरी र दक्षिण-पूर्वी भू-भागमा सरदर भन्दा बढी हुने संभावना ४५% देखि ५५% रहेको छ। देशका बाँकी भू-भागमा अधिकतम तापक्रम सरदर भन्दा बढी हुने संभावना ३५% देखि ४५% रहेको छ।



चित्र २: २०८१ को हिउँद अवधि (१६ मंसिर - १६ फागुन) को अधिकतम तापक्रम (सर्दर भन्दा कम वा सर्दर वा सर्दर भन्दा बढी) को सर्वाधिक संभावना (highest probability) (%)

न्यूनतम तापक्रमको आँकलन:

न्यूनतम तापक्रम देशभर सर्दर भन्दा बढी हुने संभावना रहेको छ। बागमती प्रदेशका अधिकांश भू-भाग र मधेश प्रदेशका पश्चिमी भू-भागमा न्यूनतम तापक्रम सर्दर भन्दा बढी हुने संभावना ५५% देखि ६५% रहेको छ भने कर्णाली प्रदेशका अधिकांश भू-भाग, लुम्बिनी प्रदेशका अधिकांश भू-भाग, गण्डकी प्रदेशका दक्षिणी तथा पश्चिमी भू-भाग, मधेश प्रदेशका पूर्वी भू-भाग र कोशी प्रदेशका दक्षिणी भू-भागमा न्यूनतम तापक्रम सर्दर भन्दा बढी हुने संभावना ४५% देखि ५५% रहेको छ। देशका बाँकी भू-भागमा न्यूनतम तापक्रम सर्दर भन्दा बढी हुने संभावना ३५% देखि ४५% रहेको छ।



चित्र ३: २०८१ को हिउँद अवधि (१६ मंसिर - १६ फागुन) को न्यूनतम तापक्रम (सर्दर भन्दा कम वा सर्दर वा सर्दर भन्दा बढी) को सर्वाधिक संभावना (highest probability) (%)

श्रोत: मौसम पूर्वानुमान महाशाखा, जल तथा मौसम विज्ञान विभाग

अनुसूची-३: मकैबालीको लागि आवश्यक युरियाको मात्रा र समय (युरिया: किलोग्राम प्रति कट्टा)

भौगोलिक क्षेत्र	खुला सेचित		बर्णशंकर	
	२५-३० दिनपछि (६ पाते)	५५-६० दिनपछि (१० पाते)	२५-३० दिनपछि (६ पाते)	५५-६० दिनपछि (१० पाते)
पूर्वी तराई (झापा, मोरङ र सुनसरी)	२.५	२.५	४.०	४.०
मध्य तराई (पर्सा देखि सप्तरी सम्म)	२.८	२.८	३.३	३.३
पश्चिम तराई (रूपन्देही, कपिलवस्तु र परासी)	२.८	२.८	४.०	४.०
सुदूरपश्चिम तराई (बाँके देखि कञ्चनपुर सम्म)	२.८	२.८		
भित्री तराई (दाङ, सुर्खेत, चितवन, मकवानपुर, नवलपुर)	२.५	२.५	४.०	४.०
पहाडी भागमा (प्रति रोपनी)	३.८	३.८	४.९	४.९

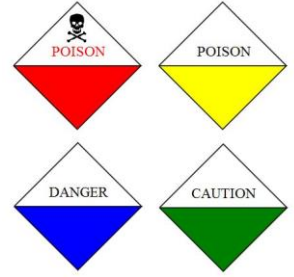
नाइट्रोजनको एक तिहाई मात्रा जमिनको अन्तिम तयारीको समयमा, एक तिहाई बाली लगाएको २५-३० दिनपछि (घुँडा-घुँडा आउने समयमा) र बाँकी एक तिहाई ५५-६० दिनपछि (धानचौर आउने बेलामा) प्रयोग गर्नुहोस्।

अनुसूची-४: गहुँबालीको लागि आवश्यक युरियाको मात्रा

अवस्था	युरिया (किलोग्राम प्रति कट्टा)	
	२५-३० दिनपछि (गांज आउने समयमा)	५०-५५ दिनपछि (बाली पोटाउने बेला भन्दा अगाडी)
पूर्वी तराई (झापा, मोरङ र सुनसरी)	३.०	३.०
मध्य तराई (पर्सा देखि सप्तरी सम्म)	२.८	२.८
पश्चिम तराई (रूपन्देही, कपिलवस्तु र नवलपरासी)	३.०	३.०
सुदूरपश्चिम तराई (बाँके देखि कञ्चनपुर सम्म)	२.७	२.७
भित्री तराई (दाङ, सुर्खेत, चितवन, मकवानपुर, नवलपुर)	२.६	२.६
पहाडी भागमा (प्रति रोपनी)	३.२	३.२

अनुसूची-५: विषादीको प्रयोग गर्दा ध्यान दिनुपर्ने मुख्य कुराहरू

- सकेसम्म हरियो (◊) र नीलो (◊) लेबल भएको विषादी प्रयोग गर्नुहोस्।
- विषादीको डब्बामा उत्पादन र एक्सपाइरी मिति हेर्नुहोस्।
- सुरक्षित ठाउँमा विषादी राख्नुहोस्।
- सिफारिस गरिए अनुसारको मात्रा प्रयोग गर्नुहोस्।
- विषादी छर्कने वेलामा मुखमा मास्क, हातमा पञ्जा, खुट्टामा जुत्ता र शरीरको नाङ्गो भागमा कपडाले छोप्नुहोस्।
- सकभर कडा घाम लागेको, धेरै हावा लागेको, पानी परिरहेको बेला विषादी नछर्नुहोस्।
- कुनै पनि विषादी छर्दा जुन दिशाबाट हावा आएको छ त्यही दिशातिर फर्केर कहिल्यै छर्नुहुँदैन अर्थात् जुन दिशाबाट हावा बहेको छ सोही दिशातर्फ फर्केर विषादी छर्ने गर्नुहोस्।
- कुनै पनि विषादी छर्दा विषादी छर्दै अघि बढ्नु हुँदैन अर्थात् पछि सडैँ आउनु पर्दछ जसले गर्दा विषादी छरिसकेको ठाँउमा चलाउन नपरोस्।
- कुनै पनि विषादी छरिरहँदा बिचैमा नोजल बन्द भयो भने मुखले फुकेर वा दाँतले खोल्ने गर्नुहुँदैन।
- कुनै पनि विषादीको प्रयोग गरे पछि सकेसम्म पुरै शरिर नुहाउनु पर्दछ र हात खुट्टा नधोई कुनै खानेकुरा खान हुँदैन।
- विषादी प्रयोग गरीसकेपछि खाली बट्टा वा सिसी बट्टाले खाल्डोमा पुर्नुहोस् र प्रयोग गरेका उपकरणहरू धोएर राख्नुहोस्।
- विषादी छर्कदा टाउको दुख्ने वा वाक-वाक लाग्ने जस्तो हुन थाल्यो भने तुरुन्त काम छोडेर खुल्ला हावामा केहीबेर बस्नुहोस्। यदि विष लागेको शंका लागेमा नजिकको अस्पताल वा स्वास्थ्य केन्द्रमा जचाउनुहोस्।
- विषादीको किसिम हेरेर विषादी छरेको खेत जग्गाबाट ३ देखि १५ दिनसम्म कुनै पनि खानयोग्य बालीहरू उपभोग गर्न हुँदैन। साथै गाईवस्तु, कुखुरा आदि लाई पनि खुवाउन हुँदैन।
- विषादी प्रयोग गर्ने उपकरणहरू (स्प्रेयर) लाई प्रयोग गरीसकेपछि राम्रोसँग पखाली भण्डारमा राख्नुहोस्।



अनुसूची-६: युरिया उपचार विधी

सुख्खा पराल, छवाली वा नललाई १.५-२ इन्चको लामो टुक्रामा काट्ने र त्यसमा ४% (१०० लिटर पानीमा ४ के.जी. युरिया) को दरले युरियाको झोल बनाई (१०० के.जी. परालको लागि ५०-६० लिटर घोलको दरले) मिलाएर छर्ने। त्यसपछि हातमा प्लाष्टिकको पन्जा लगाई पराल र युरियाको झोल राम्ररी मिसाउने। मिसाइएको पराललाई प्लाष्टिकको थैलामा राम्ररी हावा नछिर्ने गरि खाँदने। प्लाष्टिकको थैला नभएमा जमिनमा खाडल खनी अथवा जमिन माथी पानीमा फोहोर नमिसिने गरी प्लाष्टिक ओछ्याएर राम्ररी खाँदैर प्लाष्टिकले छोपी ४ इन्च बाक्लो माटोले हावा नछिर्ने गरी छोप्ने। खास गरेर २१ दिनसम्म त्यसलाई राख्ने र २१ दिन पछि थैलाबाट खुवाउने जति मात्रा निकाली हावामा आधा घण्टा जति फिजाई पशु वस्तुलाई खुवाउने। वाखालाई ३००-४०० ग्राम प्रतिदिन र गाई भैसीलाई ५-६ के.जी. प्रतिदिनका दरले खुवाउनु उपयुक्त हुन्छ।